



GENEALOGIE MODERNE

Ateliers d'initiation

CAS PRATIQUE D'UNE RECHERCHE

Je n'ai jamais connu mon grand-père paternel Henri ; je ne sais rien de lui, je n'ai que l'acte de naissance de mon père, mentionnant ses parents.

Henri Alfred DEIBER est né le 21.10.1907 à Mouy dans l'OISE. Pour ajuster mes recherches, je vais demander un petit coup de main à mon ami « Google » et croiser différentes sources.

J'ouvre les archives départementales de l'oise...

oïse LE DÉPARTEMENT

Archives départementales

> ACCÉDER À OISE.FR

> RÉSEAU OISE

QUI SOMMES-NOUS ? FAIRE UNE RECHERCHE ARCHIVES EN LIGNE SERVICE ÉDUCATIF ACTION CULTURELLE ET VOS ARCHIVES ? INFOS PRATIQUES

A LA UNE

MISE EN LIGNE DU CARTULAIRE DE L'ABBAYE D'OURSCAMP

SPORTS - UNE HISTOIRE DANS L'OISE, LA NOUVELLE EXP...

NOUVEAUX INVENTAIRES CONSULTABLES

GRAVURES, PHOTOGRAPHIES ET CARTES POSTALES

> TOUTE L'ACTUALITÉ

- ÉTAT CIVIL
- DISPENSES DE MARIAGE
- RECENSEMENTS DE POPULATION
- REGISTRES MATRICULES
- TABLES DE SUCCESSIONS
- REGISTRES DE DÉLIBÉRATIONS COMMUNAUX
- CARTES ET PLANS
- PHOTOGRAPHIES, CARTES POSTALES, GRAVURES
- SCEAUX
- INDEXATION COLLABORATIVE
- QUESTIONS FRÉQUENTES

ARCHIVES EN LIGNE

DISPENSES DE MARIAGE PHOTOGRAPHIES TABLES DE L'ENREGISTREMENT

CARTES ET PLANS SCEAUX RECENSEMENTS

RECRUTEMENT MILITAIRE ÉTAT CIVIL CARTES POSTALES

Vous pouvez également en profiter pour vous « ballader » sur le site ; chaque AD a son design propre mais vous pourrez très certainement y trouver des photos, des cartes postales, l'histoire d'une famille particulière, ou tout simplement les spécificités d'une région.

Dans l'onglet "Etat civil", après avoir renseigné la commune de naissance, Mouy, je trouve

- sur la 1ère ligne : les tables décennales (TD)
- sur la 2ème ligne : les registres de Naissances, Mariages et Décès (NMD)

État civil						
Recherche sur MOUY - 1907						
2 résultats ont été trouvés						< Retour à la recherche
COTE DU REGISTRE	COTE MICROFILM	COMMUNE	PAROISSE	ACTES	DATES EXTRÊMES	COMMENTAIRES
4EP1000/3		MOUY		TD	1903-1912	
3E439/41		MOUY		NMD	1906-1909	

Dans les TD plusieurs « Deiber » sont mentionnés ; peut-être des cousins/cousines ou des frères/sœur de mon grand-père ; une vérification s'imposera plus tard.

Deiber	Charles Alfred	2 ^e Juin 1903
ie	René Emile	8 février 1904
ie	Denis Gustave	27 janvier 1906
ie	Dénise Juliette	29 janvier 1906
ie	Emile Jules	29 Mars 1907
Deiber	Henri Alfred	31 8 ^e 1907
Delafontaine	Anne Marie	16 9 ^e 1906

Et dans les registres « Naissance » je retrouve l'acte de naissance de mon grand-père HENRI.

no. 157

Naissance
Céleste Henri Alfred
masculin

Marié à Montreuil
le 10 Mars 1921
avec Marie Jeanne
Beaumont
Pour mention
le 26 X^e 1928
Le greffier,
Décidé à Montreuil
le 9 Mai 1948

Le Samedi neuf cent sept. Le SUNDI Vingt. un
Octobre, à deux heures et demie du soir, devant Monsieur
Victor DEIRE Demontreuil, Officier d'Académie, Maire
de la ville de Nouy, Officier de l'Etat civil, soussigné.
Monsieur H. Paul Théophile DEIRE, âgé de Vingt. huit
ans et demi, Médecin, demeurant à Nouy, rue d'Ally,
lequel nous a présenté un enfant de sexe masculin
né en son domicile susdit. Ce jourd'hui, à une heure du
soir, celui comparant et Madame Marie DEMONTEUIL
DELARUE, son épouse, âgée de Vingt. quatre ans, sans
profession, demeurant avec lui, auquel enfant il
a déclaré vouloir donner les prénoms Henri Alfred;
à laquelle présentation et déclaration faites en présence
de M. H. Charles Alfred DELARUE, âgé de Cinquante
sept ans, cordonnier, demeurant à Nouy, rue
Léon Bahard et Jules Alexandre LEBLANC, âgé de
trente quatre ans, Médecin, demeurant aussi à
Nouy, rue de Paris, témoins respectivement comparant
et légaux témoins ont signé avec nous le présent
acte, après lecture faite.

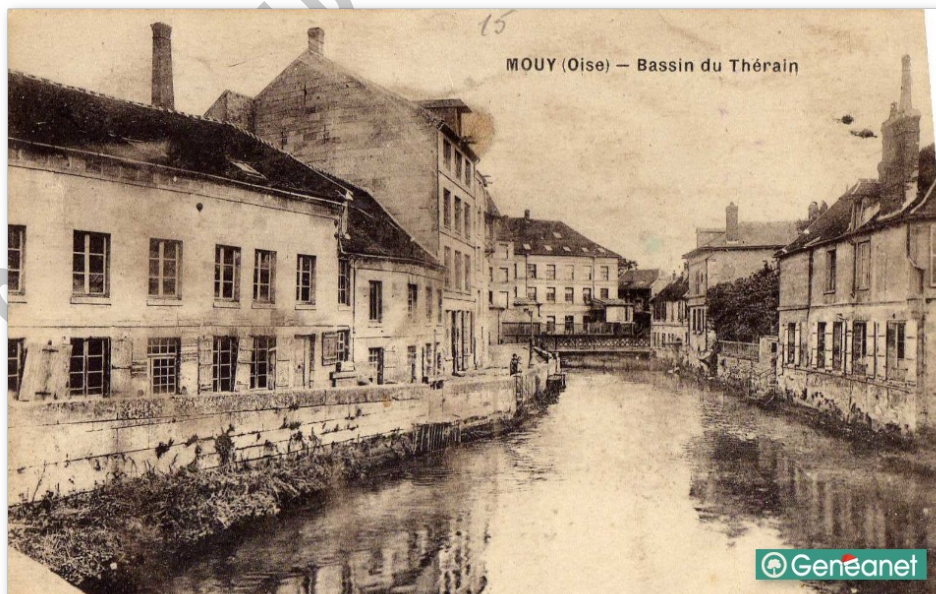
Emile DEIRE Delarue DELARUE LEBLANC
V. Demontreuil

Une multitude d'information est inscrite ; elle va me permettre de poursuivre mes investigations et de remplir mon arbre :

- Henri Alfred est né le 21/10/1907, à Mouy, au domicile de ses parents, rue d'Ully
- son père s'appelle Emile Théophile Deiber ; il avait 28 ans ; il était mégissier ;
- sa mère, Marie Clémence Delarue, avait 24 ans, et était sans profession ; aujourd'hui, nous dirions « mère au foyer » ; à l'époque, nombreuses étaient les femmes à seconder leur mari dans leur métier, sans aucune rémunération ni reconnaissance ;
- le 1^{er} témoin s'appelle Charles Alfred Delarue, 57 ans, de profession « cordonnier » était très certainement le père de la jeune maman ; il résidait sur Mouy, rue Léon Bohard ;
- le 2^{ème} témoin est Jules Alexandre Leblond, 34 ans, mégissier comme le jeune père, et résidant également sur Mouy, rue de Paris ; il était très certainement un compagnon de travail

J'en tire les conclusions suivantes sur cet acte de 1907 :F

- Emile Théophile Deiber avait 28 ans, il était donc né vers 1879 ;
- son épouse Marie Clémence Delarue avait 24 ans ; elle est donc née vers 1883 ;
- le père de Marie Clémence a 57 ans ; il est donc né vers 1850 ;

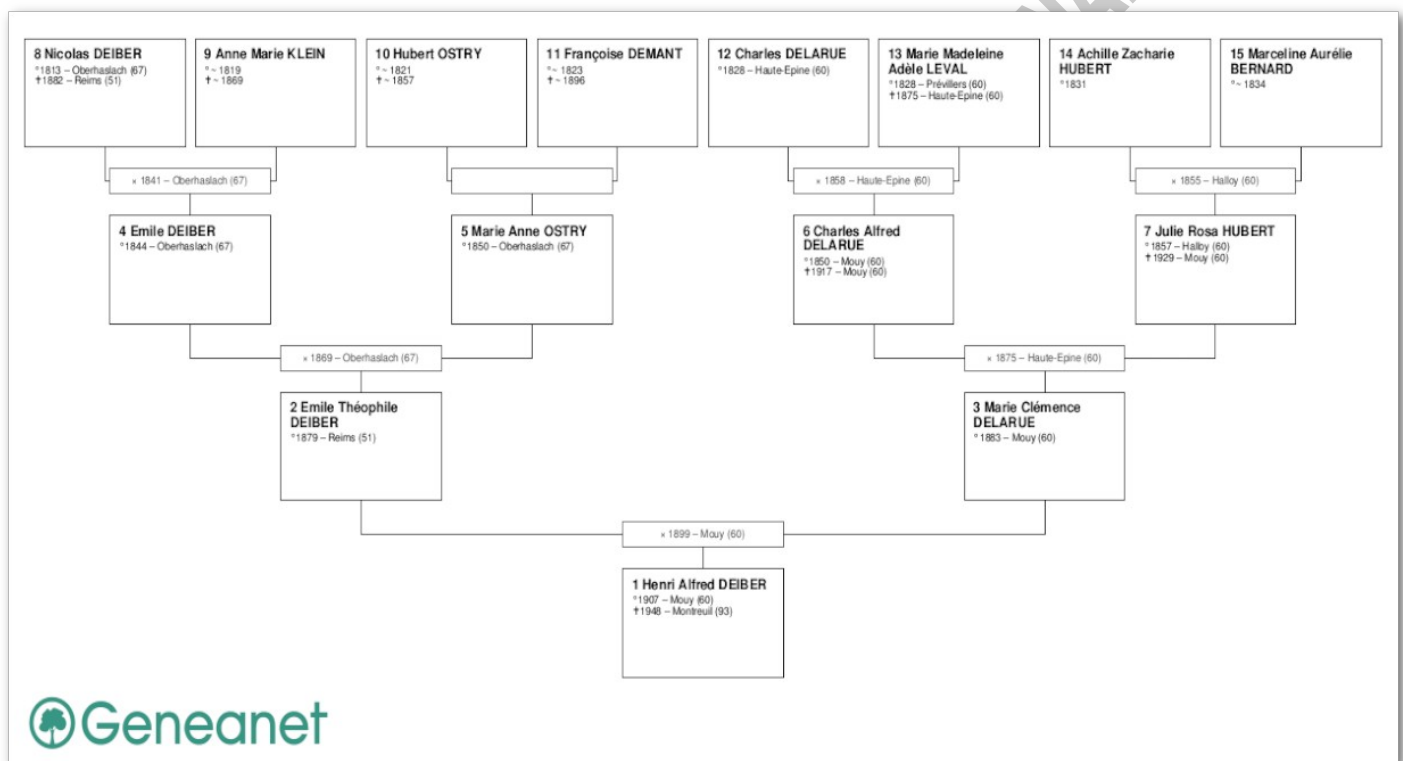


👉 il me faudra rechercher leur acte de naissance et de mariage, sur le site des AD60 ; nos ancêtres restaient dans un rayon de 50 Km max. ; il ne me sera pas compliqué de trouver les documents ; Geneanet peut également m'aider, mais je vérifierai l'information ;

- ancêtres et témoins habitent Mouy ; j'ai le nom des rues ; je pourrai rechercher, toujours avec mon ami Google, l'histoire de Mouy
- mes ancêtres exerçaient la profession de « mégissier », « cordonnier » ; je vais me renseigner sur les « vieux métiers » et leurs relations avec la ville de Mouy ; certaines rues pourraient être attachées à certains métiers...

👉 Je vais pouvoir rechercher les rues où mes ancêtres habitaient ; je vais visualiser les plans de la ville de Mouy

👉 Les recensements de 1906 et 1911 (les recensements sont effectués tous les 5 ans) m'apprendront que la famille Deiber a quitté Mouy, mais pour quelle autre commune ?



Pour finir, il est inscrit 2 mentions spéciales sur cet acte de naissance :

- mon grand-père Henri a épousé ma grand-mère Marie Jeanne BEAUJON, à Montreuil le 10 mars 1928
- il est sans aucun doute rester sur cette commune du 93 (autrefois départ. De Seine) puisqu'il y est décédé le 9 mai 1948 ;

Un seul acte d'état civil regorge d'informations précieuses ; il vous suffit de vérifier la cohérence des dates et de les inscrire sur Généanet.